

Juuka
Kalliojärven ja Polvijärven
ranta-asemakaava-alueiden
muinaisjäännösinventointi
2014
Täydennys 2019



Timo Jussila
Timo Sepänmaa



Tilaja: UPM-Kymmene Oyj / FCG suunnittelu ja tekniikka Oy

Sisältö

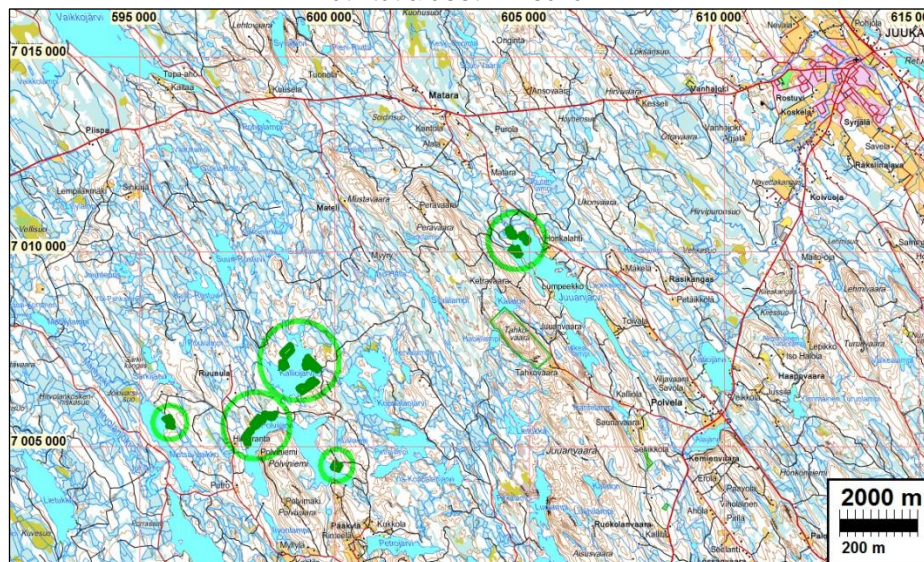
Perustiedot	2
Inventointi	3
Esihistoria.....	4
Historiallinen aika	4
Havaintoja	5
Tulos	5
Lähteet	6
Yleiskartat	7
Vanhoja karttoja	9
Kohteet	12
1 JUUKA AUTIOKANGAS	12
2 JUUKA ROSTUVINPURON SUU	16
3 JUUKA ROSTUVINPURONSUU E.....	18
4 JUUKA KARVOLANNIEMI.....	19

Kansikuva:

Perustiedot

- Alue:** Juuan Kalliojärven ja Polvijärven ranta-asemakaava-alueiden muuttuvan maankäytönalueet: Metsä-Vaikon Itärannalla, Polvijärven luoteis- ja itärannalla, Kalliojärven rannoilla ja Juuanjärven pohjoispäässä. Alueet sijaitsevat Juuan kirkonkylästä lounaaseen.
- Tarkoitus:** Selvittää onko muuttuvan maankäytön alueilla kiinteitä muinaisjäännöksiä
- Työaika:** Maastotyö 21.-23.9.2014. Raportin täydennys 2019.
- Kustantaja:** UPM-Kymmene Oyj, tilaaja FCG Suunnittelu ja tekniikka Oy
- Tekijät:** Mikroliitti Oy, Timo Jussila ja Timo Sepänmaa.
- Tulokset:** Kahdella korttelialueella havaittiin vanhan viljelyn merkkejä (Polvijärvellä nro 12 ja Juuanjärvellä nro 3) – raivausröykkiöitä - ja toisella myös asumisen jäännöksiä (kiuas Juuanjärvellä). Näitä jäännöksiä ei katsottu muinaisjäännöksiksi mutta ne on syytä säilyttää kaavoituksen keinoin ns. muina kulttuuriperintökohteina. Lisäksi havaittiin Polvijärvellä muutama nykyistä vanhempi maakuoppa jotka voi luokitella muiksi kulttuuriperintökohteiksi

Tutkitut alueet vihreällä



V. 2019 täydennyksestä.

Kesällä 2019 Museovirasto kommentoi raporttia ja totesi mm. että raportin kohteiden luokittelu ei vastaa nykyistä (v. 2019) käsitystä ja että historiallista aikaa olisi hyvä käsitellä laajemmin ja vielä että kohdekuvauksia voisi joiltain osin täsmentää (koekuoppien maannoksien - tarkoittaen maakerrostumien – kuvausta). Lisäksi lausunnossa oli väärin ymmärryksiä. Sen takia raporttia päätettiin päivittää ajan tasalle sekä täsmentää sitä epäselviksi osoittautuneilta osiltaan.

Vuonna 2014 ei ollut vielä tiedossamme käsitettä ”muu kulttuuriperintökohde” arkeologisen kohteen suojelustatukseksi muutoin kuin erilaisina sekavina huhutietoina - ohjeistusta ei oltu saatu. Sen takia v. 2014 kohteiden luokittelussa oltiin epävarmoja ja niille ei annettu selkeää statusta, mikä myös tuolloisessa raportissa kerrottiin. Tuolloin ja aiemmin sellaiset havaitut kohteet, jotka eivät täyttäneet silloisia muinaisjäännöskriteereitä, määritettiin muiksi kohteiksi tai havainnoiksi, vaille selkeää suojelustatusta. Historiallisen ajan kohteiden muinaisjäännösstatuksen määrittelykriteerit ovat myös muuttuneet (useaan kertaan) v. 2014 jälkeen. Historiallisen ajan kohteiden termistöä ja kriteereitä määritettiin eräiltä osin tarkemmin v. 2015 julkaistussa Maaseudun historiallisten asuinpaikkojen inventointiohjeessa sekä v. 2016 ”Arkeologinen kulttuuriperintö ja kaavoitus” ohjeessa. Näiden jälkeen, v. 2017 ja 2018 joitain historiallisen ajan kohteiden suojelukriteereitä on vielä muutettu ja tarkennettu.

Vuoden 2014 raporttia on tässä siis muokattu ja täydennetty nykyisten ohjeistuksien ja käsityksien mukaiseksi ja tekstejä täsmennetty. Alkuperäinen raportti on luettavissa Mikroliitti Oy:n nettisivuston raporttipankissa.

Inventointi

Juuan Kalliojärven ja Polvijärven ranta-asemakaavassa muodostetaan 14 korttelialuetta muiden alueiden jäädessä metsätalousalueiksi. Korttelialueet sijaitsevat pääosin Kalliojärven ja Polvijärven rannoilla, yksi kortteli lännempänä Metsä-Vaikon rannalla ja kolme Juuanjärven pohjoispäässä. UPM-Kymmene Oyj tilasi kaavakonsultin FCG Suunnittelu ja tekniikka Oy:n välityksellä muuttuvan maankäytön alueiden – em. korttelialueiden (ja niiden liepeet, sekä niiden ja teiden väliset maastot) muinaisjäännösinventoinnin Mikroliitti Oy:ltä. Inventoinnin maastotyö tehtiin 21.-23.9.2014 työn kannalta hyvissä olosuhteissa.

Tehtävänannon mukaisesti inventoinnissa tarkastettiin maastossa ranta-asemakaavan kaikki uudet RA-alueet ja niiden liepeet. Koko kaavan suunnittelualuetta ei siis maastossa tarkastettu. Niitä erillisiä ranta-alueita joille ei kaavassa osoitettu minkäänlaista rakentamista eli jotka kaavassa oli merkitty M ja SL alueiksi, ei tarkastettu millään tavalla, muutoin kuin RA-alueiden liepeiden osalta.

Kuten kaava-alueinventoinnit yleensäkin, niin myös tämä Inventointi käsitti *kaikki aikakaudet* kivikaudelta nykyaikaan ja *kaikki muinaisjäännöstyypit* (alueelle mahdolliset). Inventoinnissa kaavan RA-alueiden maastot tarkastettiin silmänvaraisesti ja niiltä *havainnoitiin kaikki mahdollisesti ihmistekoisiksi arvelut rakenteet ja ilmiöt*, sekä arvioitiin maastojen potentiaalisuus erilaisille alueelle mahdollisille muinaisjäännöksille, kuten esihistoriallisille asuinpaikoille. Jos epäiltiin paikalla voivan sijaita maanalainen muinaisjäännös tai toivottiin saatavan havaitusta rakenteesta lisää tietoa, tehtiin koekuoppia (ns. lapionpistoja) ja käsikairausta. Lisäksi aina havainnoitiin avoimia maastonkohtia (kuten tuulenkaatoja, tieleikkauksia, polkuja, laikutuksia jne.) mm. niissä näkyvillä olevien löytöjen varalta.

Inventoinnin valmisteluvaiheessa tarkasteltiin aluetta kuvaavia vanhoja karttoja (erilaisia yleiskarttoja 1700-luvulta, 1840-l. pitäjänkartasto, 1863 kartasto, 1877 kihlakunnankartta, 1940 taloudellinen kartta ja 1972-1976 peruskartta). Tässä v. 2019 täydennyksessä tarkasteltiin myös 1820 - 1840 luvuilla laadittuja alueen kylien isojakokarttoja. Niiden antama kuva asutuksesta ja maankäytöstä on täysin sama kuin mitä 1840-luvulla isojakokartoista laaditussa pitäjänkartassa, niiltä osin missä pitäjänkartalla ei ole 1890 - 1910 luvuilla tehtyjä päälle piirroksia.

Maanmittauslaitoksen laserkeilausaineistoa ei alueelta ollut v. 2014 saatavissa. Sillä ei sikäli ollut merkitystä koska kaikki inventoitavat kohteet eli RA-alueet tarkastettiin maastossa joka tapauksessa eikä laserkeilausaineiston perusteella maastoja valiten.

Esihistoria

Alueen järviltä ei tunneta ennestään esihistoriallisia kohteita. Kaava-alueen järvet ovat ns. ”umpiperiä” tai sellaiselle johtavan pureitin latvoilla, 166 - 180 m korkeustasoilla. Mitkään muinaiset meri- tai suurjärvivaiheet eivät ole alueelle ulottuneet. Järvet ovat kuroutuneet heti jään sulamisen jälkeen. Mitään merkkejä nykyistä rantatasoa merkittävästi ylemmistä rantatasoista ei havaittu. Kalliojärvi ja Kajoonjärvi laskevat vetensä altaiden pohjoisosista (pohjoiseen), altaiden hitaimman maankohoamisen tasalta joten nämä järvet ovat olleet transgressiivisia eli niissä vedentaso on ollut lasku-uoman kaakkoispuolella nouseva koko niiden olemassaolon ajan. Siten rantasidonnaisia, esihistoriallisia muinaisjäännöksiä voi löytää vain aivan nykyisiltä rannoilta tai rantavesistä. Juuanjärvi laskee etelään joten kyseisen järven vedentaso on ollut laskeva. Siellä järven pohjoisosasta on periaatteessa mahdollista löytää rantasidonnaisia kohteita nykyrannan yläpuolisilta tasoilta.

Alueen järviltä ei johda yläjuoksulle pidemmälle menevää vesireittiä – Polvijärvestä on vielä lyhyehkö pureitti sen pohjoispuolisille Rostuvi järville. Järvien pohjoispuolella (ne laskevat etelän suuntaan) on jokunen pienjärvi ja niihin laskevat puret alkavat erämaista. Juuanjärvi laskee Alajoen ja Juuanjoen kautta Pieliseen Juuan kirkonkylän kohdalta – järvi on kyseisen reitin latvajärvi. Kalliojärvi ja Polvijärvi laskevat Kajoonjärveen ja siitä Vaikkojokea pitkin Kaavin Juojärvelle. Polvijärven länsipuolella, Kajoonjärvestä Vaikkojoen vesireitti jatkuu kauemmaksi pohjoiseen Vaikkojärvelle. Kaava-alueiden järvet eivät siis ole vesireittien varrella vaan lähinnä isompia latvajärviä – tosin sen kokoisia kokonaisuuksia, että periaatteessa niiden alueet olisivat voineet elättää pyyntikulttuurin perhekunnan – ainakin osan vuotta.

Alueelta voisi siis periaatteessa löytää esihistoriallisia muinaisjäännöksiä – Kallio- ja Kajoonjärviltä lähinnä varhaismetallikautisia jäännöksiä rantaviivan tuntumasta, Juuanjärveltä kaikenikäisiä. Lähes kaikkialla voi sijaita erilaisia historiallisen ajan pyyntiin ja elinkeinoihin liittyviä jäännöksiä.

Historiallinen aika

Kaava-alueet sijoittuvat Kajoon (Kaijan) ja Juuan kyliin. Historiallisen ajan asutuksesta ei ole varmaa tietoa ennen 1700-luvun loppua. 1600-1700-luvun yleiskartoissa (kuten Wetterstedt 1775) alue on täysin tyhjää – vesistöjäkään ei ole piirretty. 1799 ns. Härmelinin kartastossa on merkittynä Polvijärven kylä, Juuanjärven eteläpuolella (nyk. Polvela). 1840 luvun lopulla laaditulla Juuan pitäjänkartalla ja samalla vuosikymmenellä laadituissa isojakokartoissa alueella on asutusta enemmän, mm. Polvelan pohjoispuolella Juuanjärven rannoilla, Polvijärven Polvinie-messä Polvijärven talo (on edelleen, mutta ei enää viljellä), Kalliojärvi on autio. Metsä-Vaikon eteläosassa on yksi talo. 1800-luvun lopulla tilanne on samankaltainen (v. 1863 ja 1877 yleiskarttojen mukaan) kuin 1840-luvulla (mikä kartta perustuu 1830-luvun isojakokarttoihin), mutta

jokunen talo on tullut lisää Petrovaaraan (Kalliojärven eteläpuolella) ja yksi talo Metsä-Vaikon tuntumaan. Alueen asutuksessa ei 1940 taloudellisen kartan mukaan ole tapahtunut suuria muutoksia - ei talojen lisäyksiä eikä vähennyksiä - sitten 1800-luvun lopun.

Vanhan karttamateriaalin perusteella kaava-alueilla ja niiden lähistöllä ei ole ollut aiempaa asutusta – kuten ei nykyäänkään, yhtä poikkeusta lukuun ottamatta. Juuanjärven pohjoispäässä, korttelin 3 alueella, Karvolanniemessä on ollut talo ainakin 1830 luvulta lähtien. Talo on autioitunut joskus 1900-luvulla (ks. kohde nro 4). 1820-40 lukujen pitäjän- ja isojakokartoille kaava-alueille ei ole myöskään merkitty peltoja ja vain hyvin vähän niittymaitakin. Pitäjänkarttaotteet, joihin on merkitty kaavan suunnittelualueet, ovat sivulla 10.

Havainnot

Alueen maaperä on hiekkamoreenia, yleensä kivikkoista paikoin kallioistakin. Kalliojärven rannoilla ei tavattu ns. hyvää maastoa pyyntikulttuurin asuinpaikoille – topografia rannassa jyrkkää tai maasto kivikkoista tai märkää. Polvijärvellä kortteleiden alueella, lähinnä Rostuvipuron suun liepeillä oli varsin kohtuullista maastoa pyyntikulttuurin muinaisjäännökselle, mutta pienilaisina maastonkohtina. Näille paikoille tehtiin varsin runsaasta koekuopitusta.

Uudet korttelialueet tutkittiin inventoinnissa kattavasti. Maastoa tarkasteltiin myös niiden liepeillä. Monin paikoin, missä rannan tuntumassa havaittiin hyvää tai kohtuullisen hyvää maastoa ”leiripaikalle” eli pyyntikulttuurin asuinpaikalle, tehtiin satunnaista koekuopitusta joissain paikoin runsaastikin. Missään ei havaittu mitään merkkejä esihistoriasta. Juuanjärven pohjoispään niemien kärjissä, erityisesti Hopeaniemen kärjessä olisi oiva maasto muinaisjäännökselle. Paikalle tehtiin runsaasti koekuoppia, mutta mitään havainnot esihistoriasta ei saatu. Metsä-Vaikon ranta oli maastoltaan mielenkiinnottomaa.

Historiallisen ajan jäännöksiä, jotka ovat selvästi aivan nykyaikaa vanhempia, havaittiin muutamissa kohdin: raivausröykkiöitä ja kuoppia. Niitä ei katsottu muinaisjäännöksiksi mutta v. 2019 muiksi kulttuuriperintökohteiksi. Nämä havainnot on selostettu kohdekuvauksissa.

Tulos

Inventoinnin lopputulos on, että kaavan korttelialueilla ja niiden lähistöllä ei ole esihistoriallisia muinaisjäännöksiä. Polvijärvellä havaittiin rykelmä raivausröykkiöitä ja joitain kuoppia (kohdeet 1-3). Niiden tarkempaa ikää ja tekoaikaa, ei saatu selvitettyä. Vanhoilta kartoilta ei löytynyt selitystä raivausröykkiöille. Kuopat ovat kuitenkin suhteellisen nuoria niiden pintamaaperän maannostumisasteen perusteella. Asutuksen merkkejä ei raivausröykkiöiden lähellä havaittu (kohde 1, kortteli 12). Paikannimi **Autiokangas** saattaisi viitata kuitenkin asutukseen, mutta yhtäläillä siihen, että paikalla missä on viljelty, ei ole asuttu. Paikasta saadun vaikutelman (kuten kasvillisuus – heinää tms. metsässä) mukaan epäilemme että kyseessä olisi kuitenkin suhteellisen nuori jäännös, ehkä 1940 -1960 –luvulta (miltä aikaväliltä ei ole karttoja). Siihen ei ole tarvinnut liittyä läheistä asutusta eli taloa tai torppaa. Mitään asutuksen jäännöksiä ei löydetty vaikka niitä etsittiin. Kyseessä lienee Polviniemen talon (joka on sijainnut vajaan kilometrin alueesta eteläkaakkoon, järven itärannalla) erillisen nuorehkon pellon tai vanhemman kaskan, tai molempien (ensin kaski, sitten pelto) raivausjäännöksistä. Raivausröykkiöalue voidaan mielestämme katsoa Mrl:n perusteella kaavassa suojeltavaksi arkeologiseksi muuksi kulttuuriperintökohteeksi.

Juuanjärven pohjoispäässä, **Karvolanniemessä** on raivausröykkiöitä ja kiuas sekä kuoppia (kohde 4, kortteli 3). 1824 – 1835 mitatussa isojakokartassa paikalla on torppa ja 1840-l kartoil-

la paikalla on talo ja edelleen 1863 ja 1877 kartoilla, mutta ei 1940 ja 1972 kartoilla. 1920-luvun alussa laaditussa Markkulan tiluskartassa alueelle ei ole merkitty rakennuksia mutta se on merkitty erillisenä alueena, ei kuitenkaan peltona. Kyseessä on Juuan kylän Markkulan talon torppa. Mitään tarkempaa lisätietoa talosta - sen synty- ja hylkäämisajankohdasta - ei onnistuttu saamaan. Kaikilla 1700-luvun yleiskartoilla alue on asumaton – ei taloja lainkaan, mutta onko niihin merkitty vähäisimpiä korpitaloja? Raivausröykkiöt ovat paikalla melko tiiviinä rykelmänä ja niiden kupeessa on asumiseen viittaava kiuas ja mahdollisesti kellarikuoppien jäniteitä.

Faktat: torppa on perustettu ennen 1830 lukua. Torppa on hylätty oletettavasti ennen 1920 lukua mutta viimeistään ennen 1940 lukua. Torppa tuskin on 1750 lukua vanhempi, joten sen jäännökset eivät lähtökohtaisesti ole kiinteitä muinaisjäännöksiä. Torpan jäännösten ja sen viljelyksien aluetta voidaan suojella Mrl:n perusteella kaavoituksen keinoin, arkeologisena muuna kulttuuriperintökohteena.

Karvolanniemeä ja Autiokangasta ei perusteellisen ja raportissa kuvatun pohdinnan jälkeen katsottu v. 2014 muinaisjäännöksiä, mutta niitä suositeltiin suojeltavaksi kaavoituksen keinoin. Nyt v. 2019 kohteet luokiteltiin muiksi kulttuuriperintökohteiksi, jotka kaavassa merkitään s – merkinnällä.

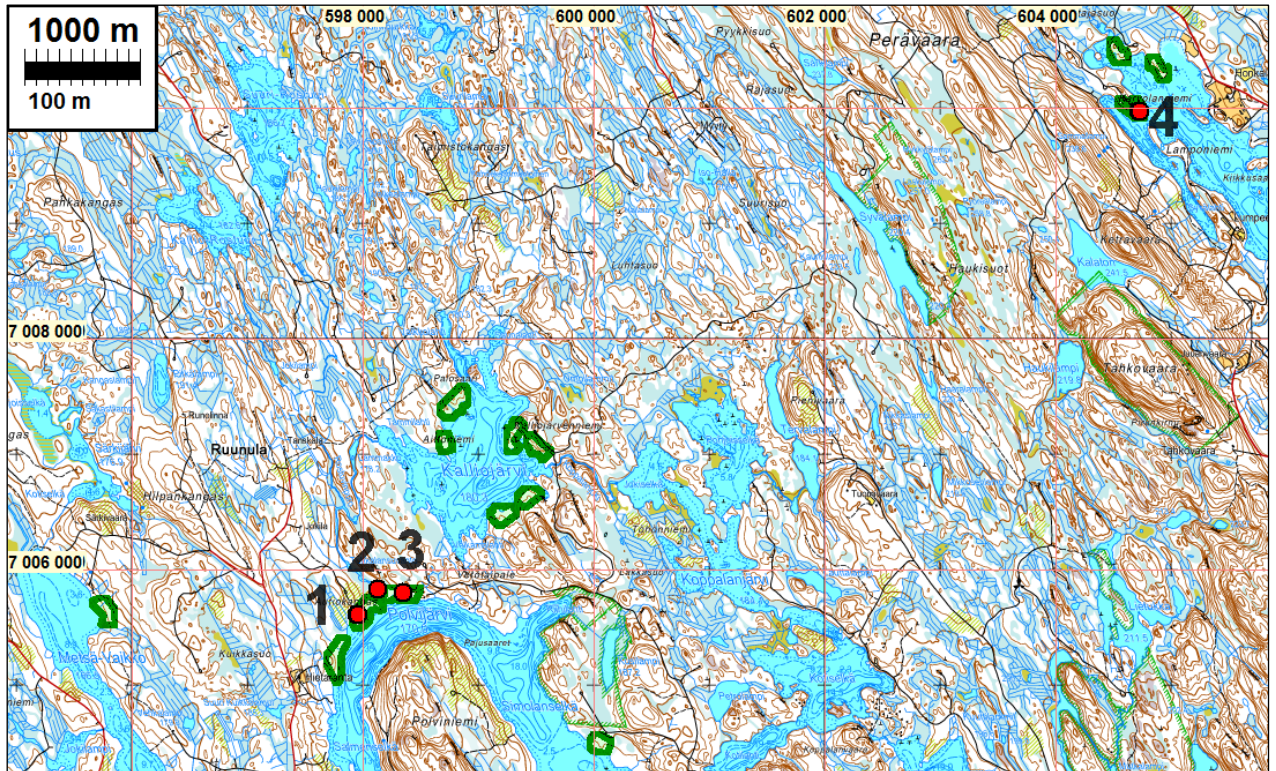
Porvoo 9.1.2015 ja 11.8.2019

Timo Jussila

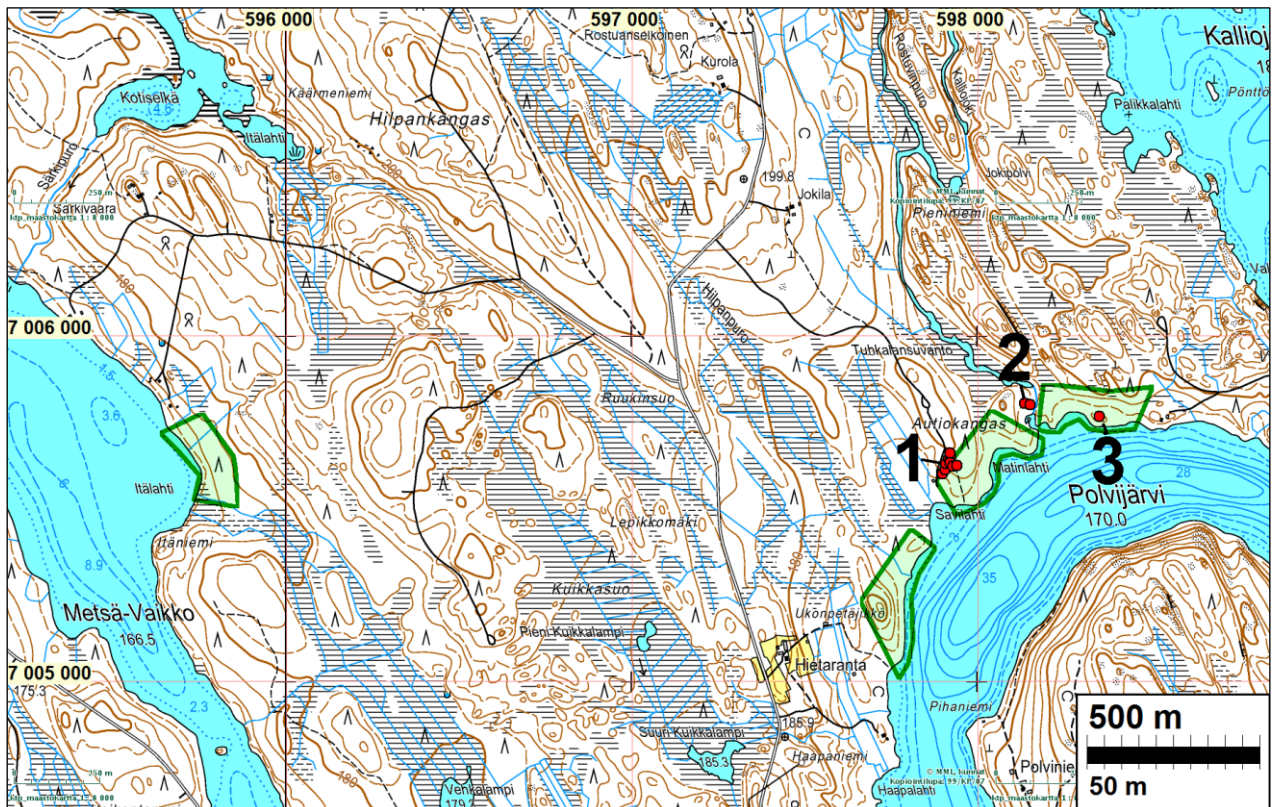
Lähteet

- Björklund C.F. 1846 – 1848: Kaija bygmåls ägor i Pielisjärvi socken, Karelens Öfre Härad och Kuopio Län. Maanmittauslaitos. Juuka 4:1.
- Björklund C.F. 1848-1849: Kaija Samfällighets ägor uti Pielisjärvi socken och Kuopio Län. Tredje karte delen. Maanmittauslaitos. Juuka 4:1.
- Cohell A. 1837: Charta öfver Juuga byamåls ägor belägne Pielisjärvi Sockens Juuga kapell, Karelens öfre härad och Kuopio Län. Afmätte åren 1824 – 1826, 1835. Maanmittauslaitos. Juuka 3:1.
- Haajanen, E. 1949: kartta Hietalan tilan RN:o 5³ kaikista tiluksista Kajoon kylässä Juuan kunnassa Kuopion lääniä. Maanmittauslaitos. Juuka 4:78.
- Hällström C.P, (1799): Karta öfver Sawolax och Karelens eller Kuopio Höfningedöme. Hermelin.
- Juuan pitäjänkartta, 1840 luku. Maanmittauslaitos.
- Kaihlanen S. W. 1949: Kartta Markkulan tilan RN:0 17⁴ kaikista tiluksista Juuan kylässä Juuan kunnassa Kuopion lääniä. Maanmittauslaitos. Juuka 3:133.
- Karta öfver Pielisjärvi Härad upptagande Juuka och Pielisjärvi Socnar i Kuopio Län. 1887. maanmittauslaitos
- Karta öfver Finland, Sektionen D4. Sydöstra delen af Uleåborgs län med norra delen af Kuopio Län. 1863 (?)
- Peruskartat 4312 10, 4312 09, 1976. Maanmittauslaitos.
- Suomen taloudellinen kartta. 114 Juuka. 1940. Maanmittauslaitos.
- Thilen G. 1833: Karta öfver Kuopio Län.
- Wetterstedt 1775: Kuopion läänin yleiskartta. (Charta öfver Cuopio Höfningedömes Belägenheten i anseende til där innevarande siöar och deras Communication med hwarandra samt Inbyggarnes visten med Kyrkone och Större vägar).

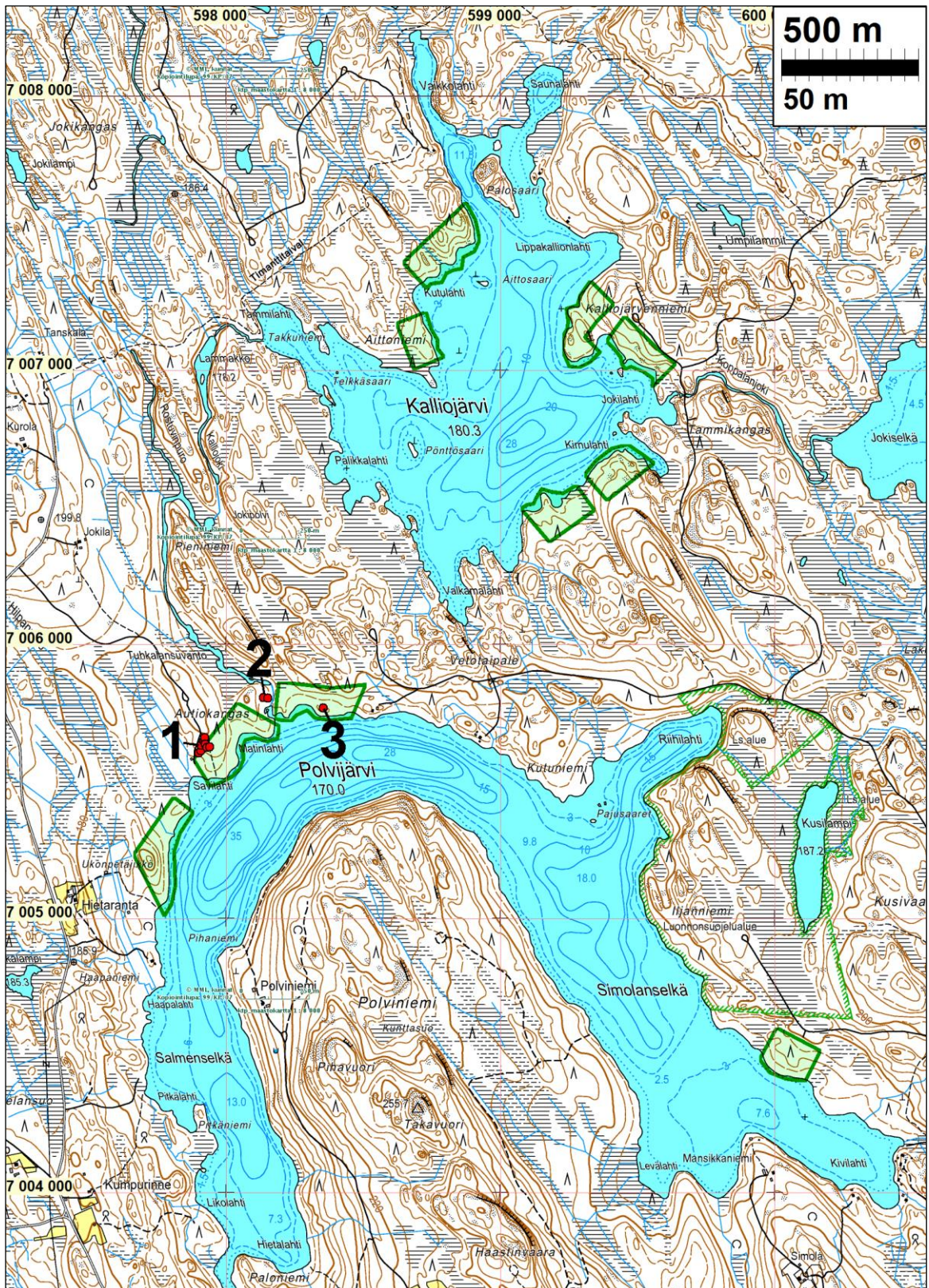
Yleiskartat



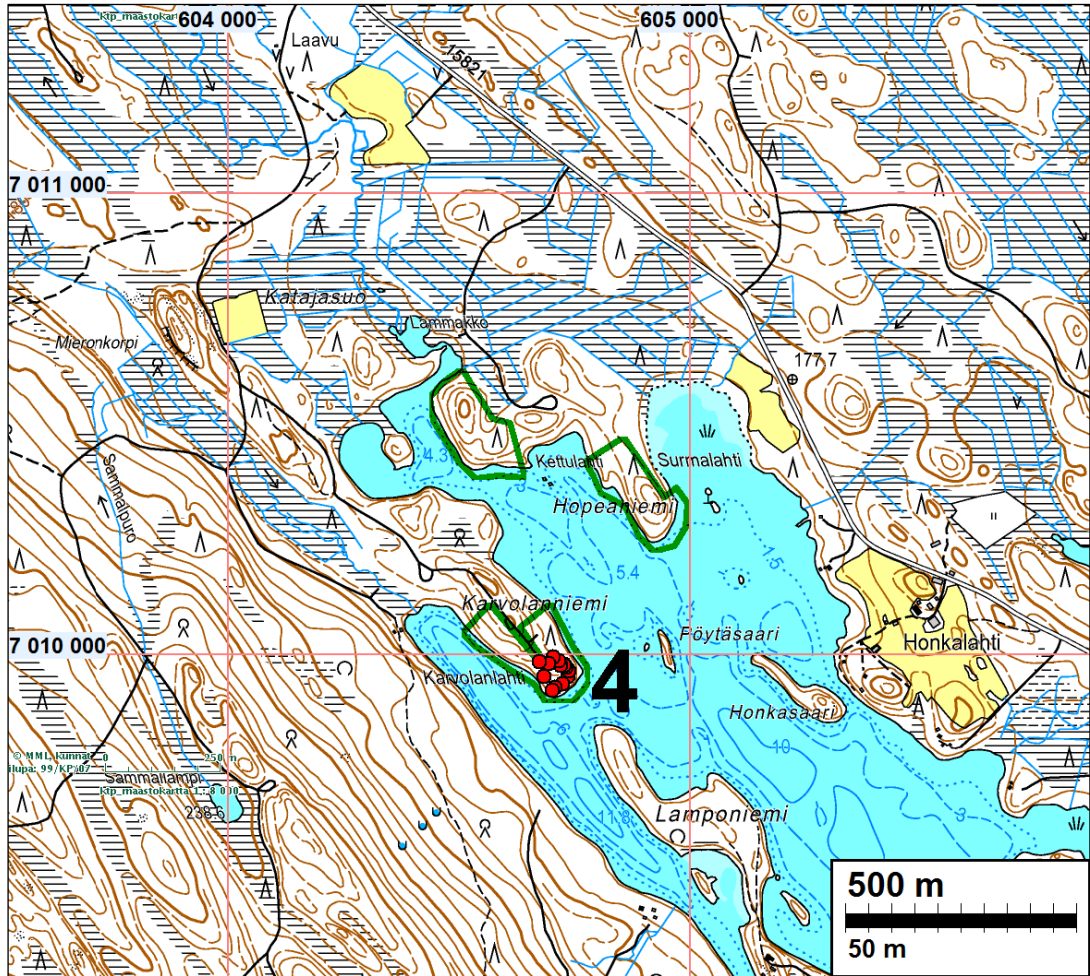
Tutkitut alueet vihreällä ja raportissa kuvatut kohteet punaisella pallolla ja raportin kohdenumerolla.



Polvijärven luoteisosassa ja Metsä-Vaiko



Polvijärvi ja Kalliojärvi



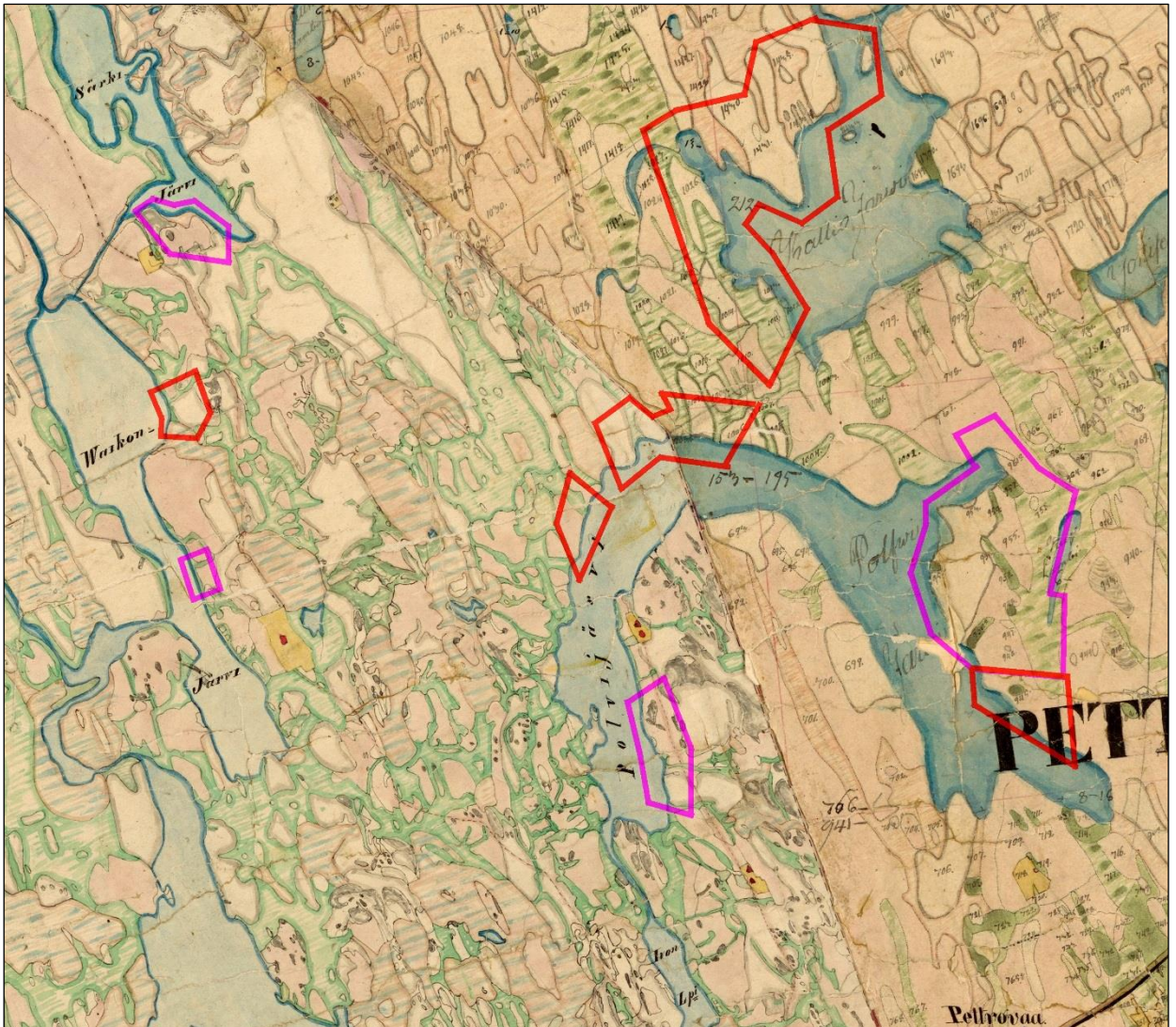
Juuanjärvi.

Vanhoja karttoja



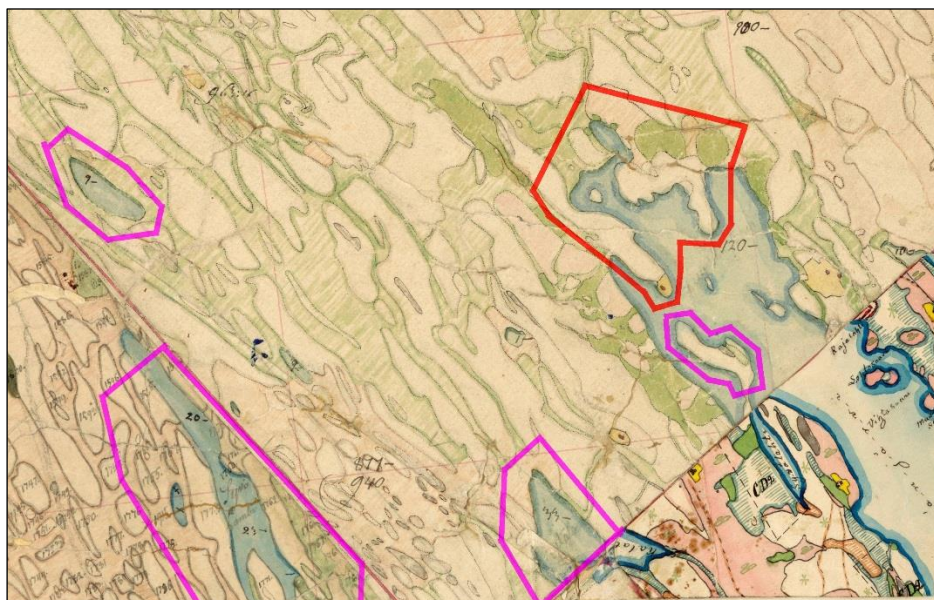
Ote Wetterstedtin Savon kartasta v. 1775.

Tutkimusalueen sijainti on merkitty päälle punaisella ympyrällä.



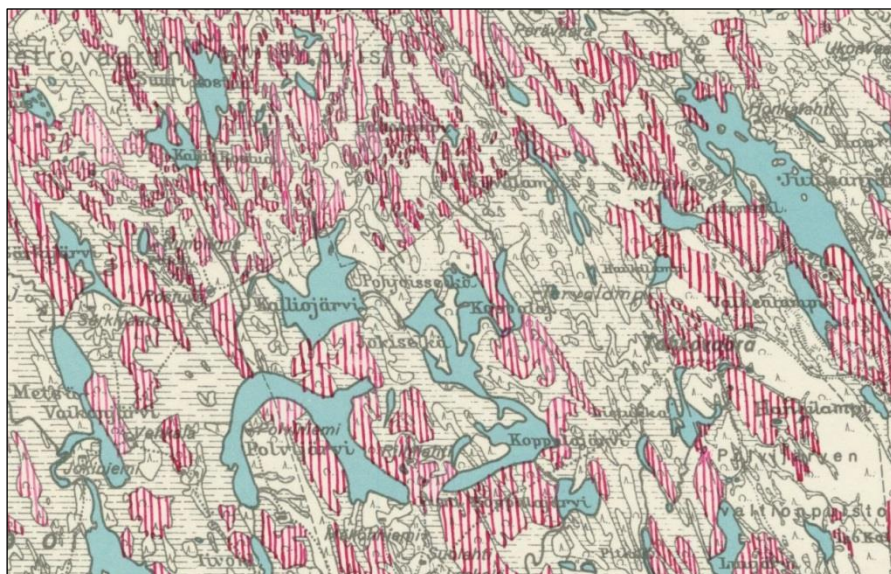
Kalliojärvi ja Polvijärvi

1840 luvun Juuan pitäjänkarttaotteet. Länsiosa Kajoon (Kaijan) kylää ja itäosa Juuan kylää. Päälle on piirretty punaisella ne rantakaavan alueet joilla on RA-alueita ja sinipunaisella vain SL ja M alueita sisältävät kaava-alueet, joita ei nyt tutkittu lainkaan. Alla vasemmalla Juuanjärven pohjoispää, Juuan kylää.





Ote 1860-luvun Suomen kartastosta
Ote Pielisjärven kihlakunnan kartasta v 1877



Ote taloudellisesta kartasta v. 1940

Kohteet**1 JUUKA AUTIOKANGAS**

Mjtunnus:

Rauh.lk: muu kulttuuriperintökohde (s)

Ajoitus: historiallinen

Laji: raivausröykkiöitä

Koordin: N: 7005 633 E: 597 918 Z: 175
X: 7008 568 Y: 3598 128

Tutkijat: Jussila & Sepänmaa 2014 inventointi.

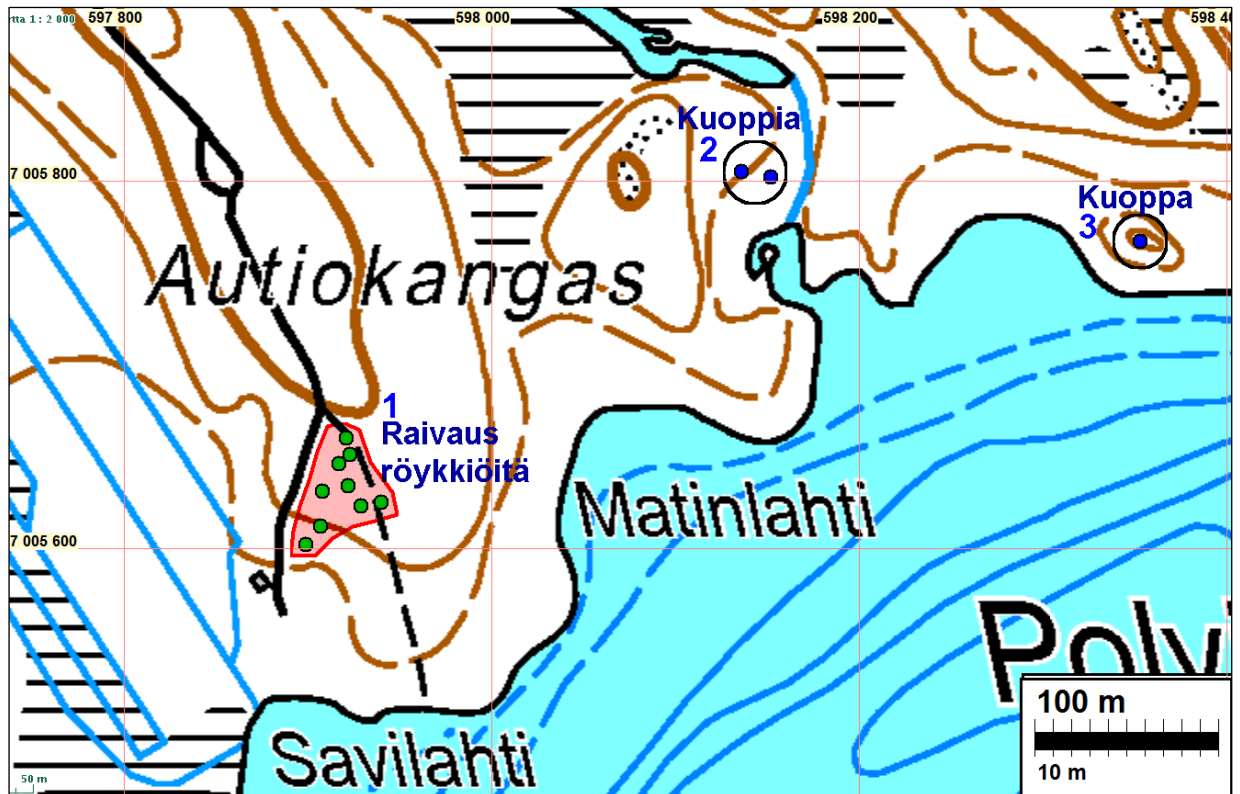
Sijainti: Paikka sijaitsee Juuan kirkosta 18,0 km lounaaseen, Kalliojärven luoteisrannalla. Autiokankaan etelärinteellä on yhdeksän raivausröykkiötä. Alueella ei havaittu merkkejä vanhemmasta asutuksesta. Röykkiöiden lounaispuolella on vanha varastorakennus tms. ja sen ympärillä myllättyä maastoa. On mahdollista että kyseisellä paikalla olisi voinut olla talo, mihin nimi Autiokangas saattaisi viitata (autiointuneeseen taloon tai tilaan). Nimen ei kuitenkaan tarvitse viitata paikalla olleeseen asutukseen vaan se voi yhtäläillä kuvata tilannetta että paikalla on viljelty mutta ei asuttu. Vanhoissa kartoissa v.1840-1972 paikalla ei ole mitään. Kyse voi olla Polviniemen talon, joka sijaitsee kilometrin eteläkaakkoon ja joka on merkitty 1840-luvun karttoihin, erillinen viljelyalue. Sen ikä ei ole selvillä. Vaikutelmana on että voisivat liittyä ehkä 1940-1960 -lukujen lyhytaikaiseen asutukseen paikalla. Kyse voi olla myös vanhemmasta kaskesta ja sen jälkeisestä pellostä. Koekuopissa ei havaittu mitään asiaa selventävää.

Röykkiöt:

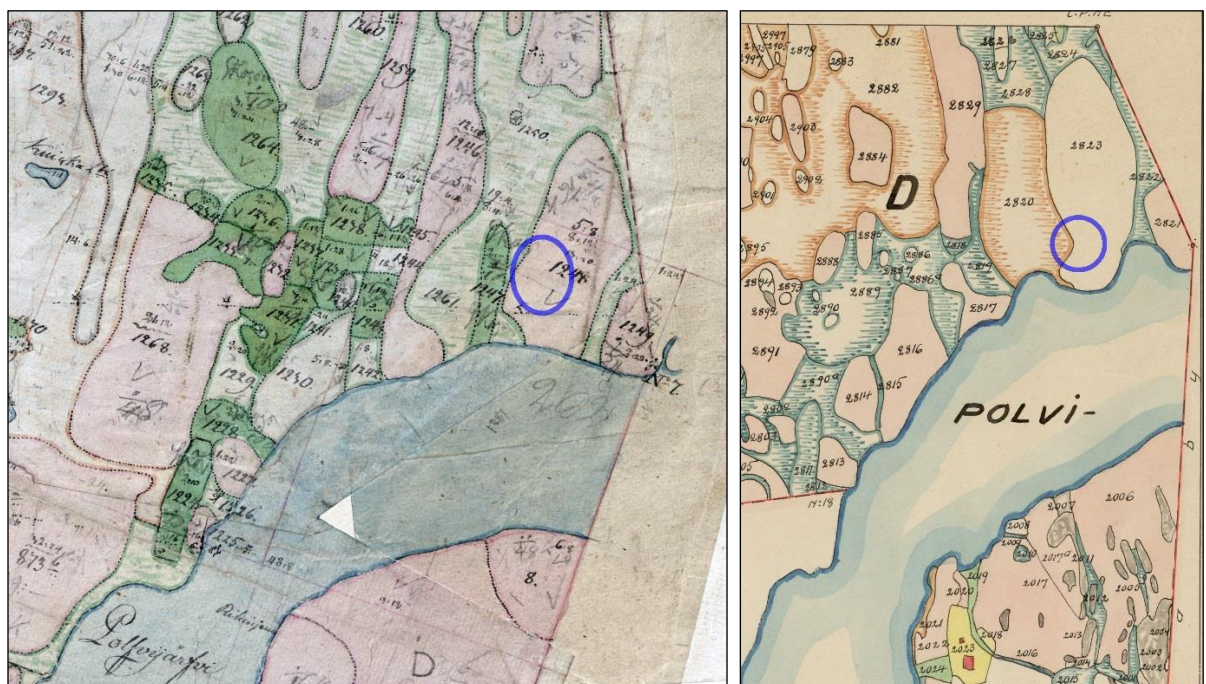
N	E	halk m
7005602	597899	1,5
7005612	597907	1,5
7005631	597908	2,5
7005646	597917	2 kiven kupeessa
7005651	597923	5*1
7005660	597921	3
7005634	597922	4 kiven ympärillä
7005623	597929	2
7005625	597940	1,5



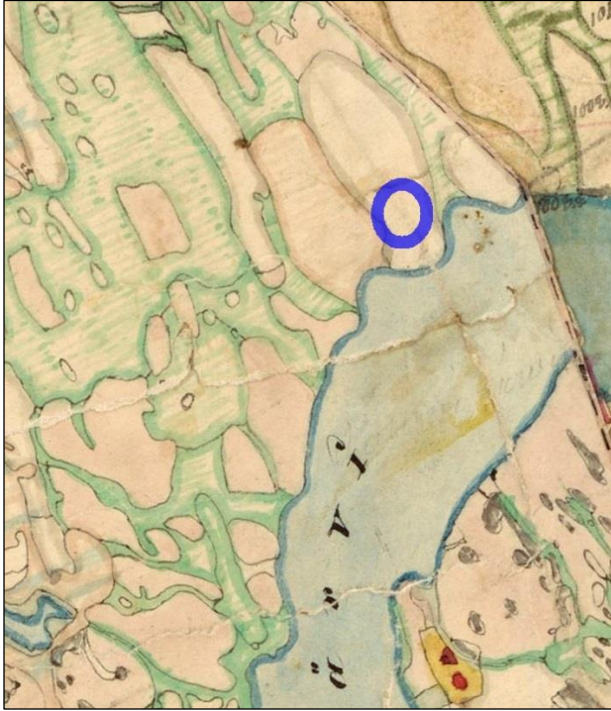
Röykkiö maakiven kupeessa



Kohde 1, ehdotettu suojelualuerajaus punaisella.



Ote v. 1841 mitatusta Kajoon isojakokartasta ja v. 1846-1849 piirretystä Kajon (Kaija) kartasta. Röykkiöiden sijainti osoitettu sinisellä soikiolla.



Karttaote 1840-I pitäjänkartta



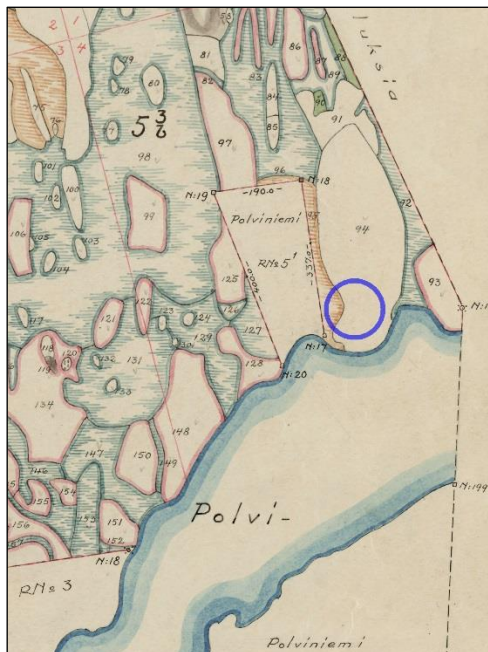
. Ote kihlakunnankartasta v. 1887



Ote taloudellisesta kartasta v. 1940



Ote peruskartasta v. 1972 (kartoitus)



Ote v. 1949 laaditusta Hietalan tiluksien (5:3) kartasta, joka on jäljennetty v. 1849 kartasta siihen piirretty uudet tilusrajat ja pyykkit.



pitkulainen röykkiö



pieni röykkiö





Kaksi röykkiötä vierekkäin, lapio niiden välissä.

2 JUUKA ROSTUVINPURON SUU

Mjtunnus:

Rauh.lk: muu kulttuuriperintökohde

Ajoitus: historiallinen

Laji: tunnistamaton: kuoppa

Koordin: N: 7005 804 E: 598 143 Z: 175
X: 7008 739 Y: 3598 354

Tutkijat: Jussila & Sepänmaa 2014 inventointi

Sijainti: Paikka sijaitsee Juuan kirkosta 17,8 km lounaaseen, Polvijärven luoteispuolella, Rostuvinpuron suun länsirannan tuntumassa.

Huomiot: Paikalla on kaksi maakuoppaa n. 15 m etäisyydellä toisistaan. Läntisempi kuoppa sijaitsee laakean matalan kumpareen laen itäreunalla ja on kooltaan 1,4 x 0,6 m ja syvyys n. 40 cm. Kuopassa on 20 cm paksun humuskerroksen alla vajaa 1,5 cm paksu podsolimaannoksen huuhtoutumiskerros ja sen alla normaali maannoksen B ja C kerros jossa ei hiiltä tms. merkillepantavaa. Tällä paikalla ja olosuhteissa podsolimaannoksen paksuus viittaa kuopan olevan n. 100 vuoden ikäinen – karkeasti, tuskin vanhempi. Varsin paksu turve ja kunta ja hienohiekkainen maaperä yhdessä kuopan pohjalle valuvan runsaan veden kanssa saa aikaan nopean podsoloitumisen – eli kuopan pohjalle virtaa paljon hapanta vettä (tasaiseen maahan verrattuna) joka huuhtoo mineraalimaan pinnasta pois raudan ja alumiinin muodostaen podsolin huuhtoutuneen A kerroksen huomattavasti nopeammin kuin mitä karussa ja tasaisessa metsämaastossa.

Toinen kuoppa sijaitsee edellisestä länteen, rinteiden alaosassa, lähempänä joki-uomaa. Sen koko on 1 x 0,7 m ja kuoppa on matalahko. Siinäkin on hyvin ohut podsolimaannoksen huuhtoutumiskerros, mutta ei hiiltä tms. ihmistoiminnan jälkiä.

Paikalla on hiekkamaaperäinen kuusivaltainen metsä, melko vähäkivinen. Paikka soveltuisi hyvin kaskeamiseen. Kyseessä voi olla säilytyskuopat liittyen joko kaskeamiseen tai kalanpyyntiin viereisestä pienestä ja matalasta Rostuvinpuron suun koskesta. Alueelle tehdyissä koekuopissa ja tuulenskaadoissa ei havaittu mitään mainittavaa ja ihmistoiminnaksi tulkittavaa – normaali alueelle tyypillinen paksuhko podsolmaannos.

Kuopat ovat vähäisiä jäännöksiä ja ilmeisesti suhteellisen nuoria. Emme katso-neet niistä muinaisjäännöksiksi. Koska niiden ajoitus ja funktio ovat kuitenkin epävarmat ja –selvät, kuoppia voisi pitää muina kulttuuriperintökohteina.

Kartta s. 13



Läntisempi kuoppa, itään.
alla länteen



Alla: itäisempi kuoppa männyn kupeessa kuusenoksien takana, länteen.



3 JUUKA ROSTUVINPURONSUU E

Mjtunnus:

Rauh.lk: muu kohde (ei ole suojelukohde)

Ajoitus: historiallinen

Laji: tunnistamaton: kuoppa

Koordin: N: 7005 767 E: 598 354 Z: 175
X: 7008 702 Y: 3598 565

Tutkijat: Jussila & Sepänmaa 2014 inventointi

Sijainti: Paikka sijaitsee Juuan kirkosta 17,8 km lounaaseen, Polvijärven luoteisrannalla, Rostuvinpuron suun itäpuolella 180 m.

Huomiot: Rannassa on mäenkumpare, jonka laella on kuoppa, halkaisijaltaan n. 2,5 m. Kuopassa on matalat vallit. Kuopan syvyys on 40 - 60 cm. Kuopassa on podsoli-maannoksen n. 1 cm paksu A-kerros. Se viittaa tällä paikalla n. 100 v ikään, karkeasti. Maaperä on paikalla hiekkainen moreeni. Lähistölle tehdyissä koekuopissa ja tuulenkadoissa ei havaittu mitään mainittavaa – vain normaali metsämaan maannostuminen ilman ihmistoiminnan merkkejä. Kuoppa saattaa olla vanha säilytyskuoppa tms.

Kuoppa on vähäinen jäännös ja suhteellisen nuori. Emme katsoneet sitä muinaisjäännökseksi.

Kartta s. 13



Kuoppa itään.

Pohjoiseen:



4 JUUKA KARVOLANNIEMI

Mjtunnus:

Rauh.lk: Muu kulttuuriperintökohde.

Ajoitus: historiallinen

Laji: tunnistamaton: kuoppa

Koordin: N: 7009 961 E: 604 710 Z: 175
X: 7012 898 Y: 3604 923

Tutkijat: Jussila & Sepänmaa 2014 inventointi

Sijainti: Paikka sijaitsee Juuan kirkosta 10,0 km lounaaseen, Juuanjärven pohjoispään lounaisrannalla sijaitsevan Karvolanniemen kärjessä.

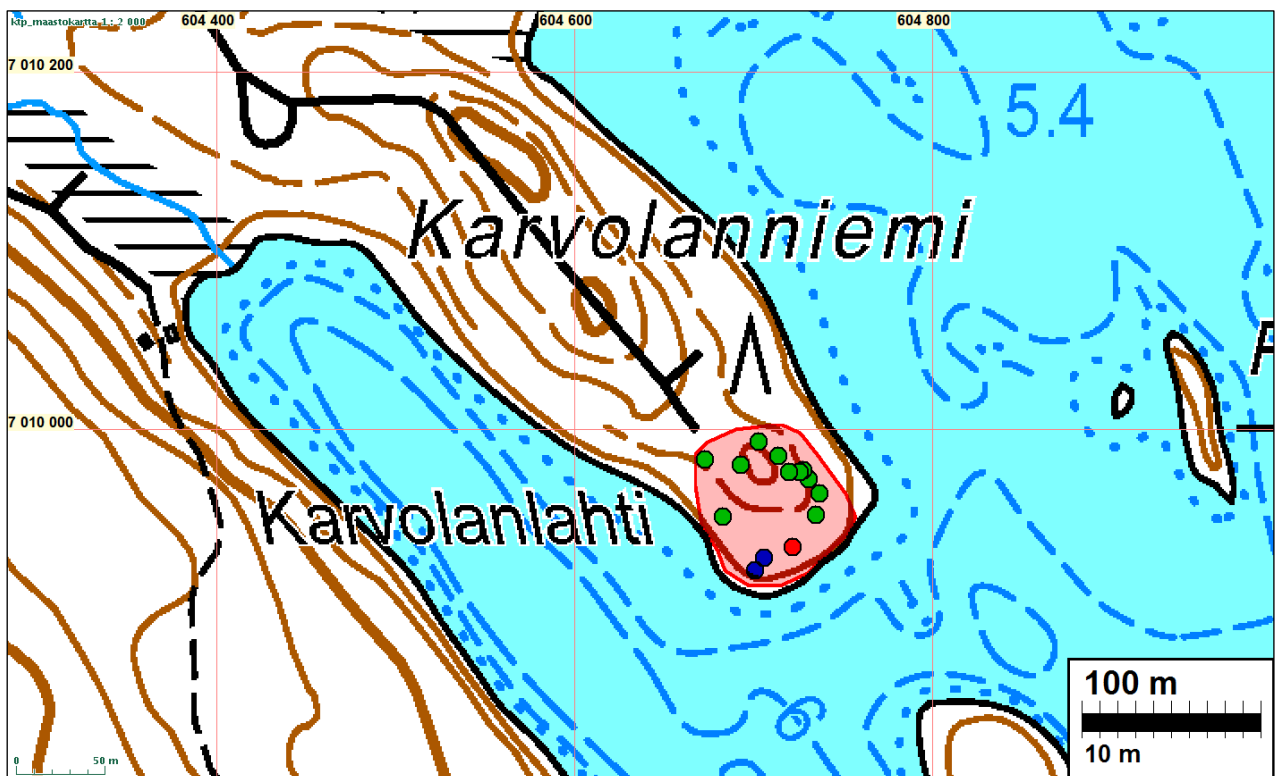
Huomiot: Niemen kärjessä on 11 raivausröykkiötä, joiden koko vaihtelee 1,5- 2 m halk. Kaakkoisrannassa on luonnonkivistä tehdyn kiukaan jäännös ja sen länsipuolella kaksi kuoppaa. Niemeen on merkitty talo (ilman nimeä) 1840-luvun pitäjänkartalla ja 1800-luvun kartoilla, mutta ei enää v. 1940 kartalla. 1920-luvun alun kartalla paikalla ei ole rakennusta mutta se on merkitty kuitenkin erillisenä alueena. On siis mahdollista että paikan asutus on loppunut jo 1920-luvulle tultaessa.

Röykkiöiden muodostaman U:n muotoisen asettelun keskellä on edelleen puuton nurmikkoinen alue. Muutoin Niemen kärki on kuusi- ja havupuuvaltaista metsää ja em. aukion ympärillä varsin tiheää kuusikkoa ja katajapöheikköä.

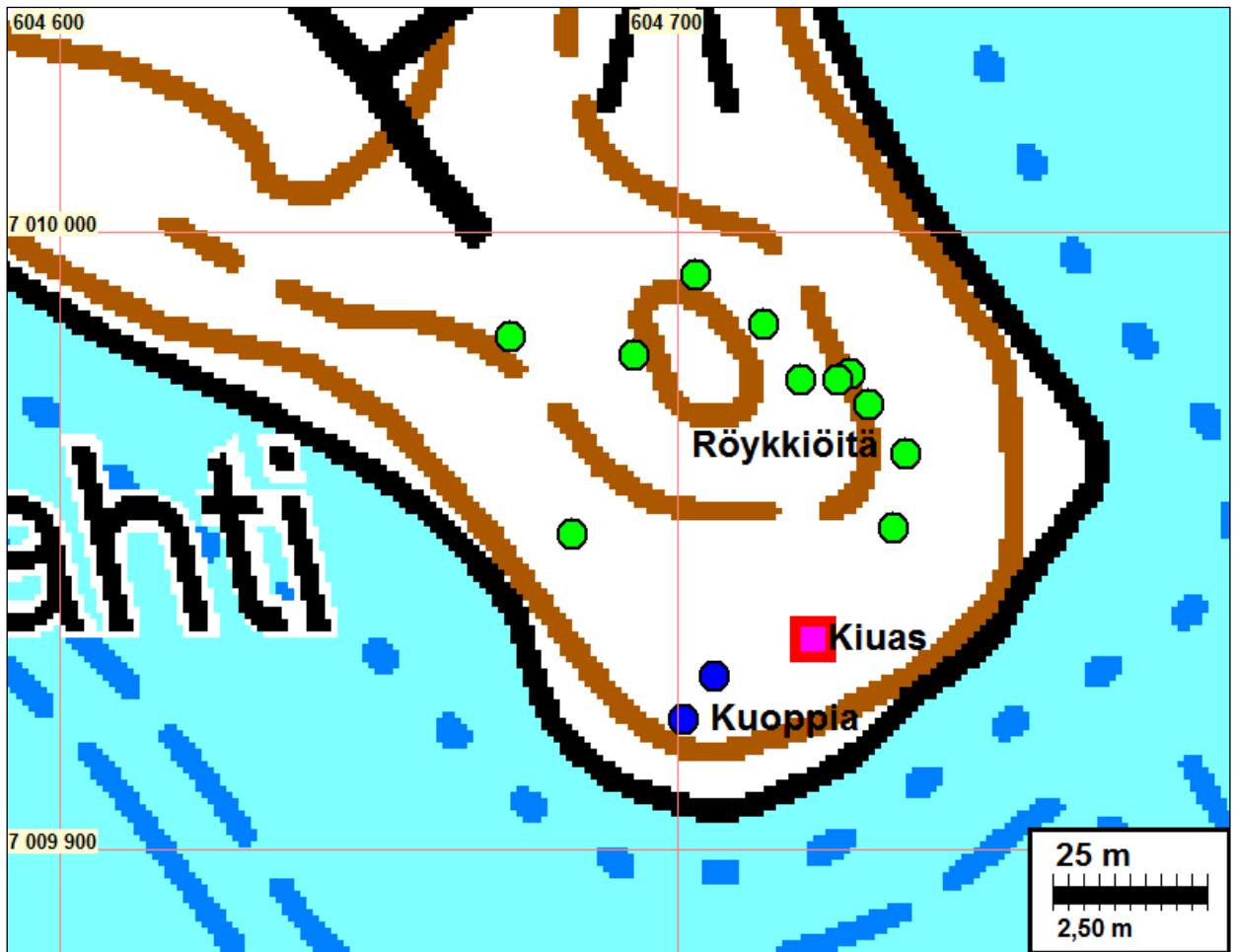
Alueella on asuttu 1800-luvulla, ainakin 1830 luvulta alkaen. V. 1824 - 1835 mitassa Juuan isojakokartassa on paikalle merkitty torppa. Asutuksen loppuajankoh- ta ei ole tiedossa, todennäköisesti ennen 1940 lukua ja mahdollisesti jo ennen 1920 lukua mutta varmasti ennen v. 1968 on asutus paikalla päätynyt. Kyseessä on peltoröykkiöt ja vähäiset merkit asutuksesta - tosin kiuas saattaa liittyä sau- naankin. Koska jäännökset ovat suhteellisen nuoria, emme katsoneet niitä mui- naisjäännöksiksi (kyseessä tuskin on 1750 lukua vanhempi torppa). Viljelyröykkiöt kiuas todennäköisesti liittyvät 1800 luvun lopulla tai 1900 luvun alkupuolella hylät- tyyn torppaan ja loppuneeseen viljelyyn. Paikkaa on syytä pitää arkeologisena muuna kulttuuriperintökohteena.

Röykkiöt:

N	E	koko m
7009952	604735	1,5 m ²
7009964	604737	3x2 m sammalpeitteinen
7009972	604731	1,5 m
7009977	604728	2 m
7009976	604726	1,6 m
7009976	604720	1,5 m
7009985	604714	3x2x1 m
7009993	604703	2 m
7009980	604693	1,5 m
7009951	604683	2,5*0,8 m
7009983	604673	2*0,5
7009934	604722	Kiuas 250*40 cm
7009928	604706	Kuoppa 350*150 cm
7009921	604701	Kuoppa 600*150 cm 2-osainen



Ehdotettu S-aluerajaus punaisella



Kiukaan jäännös, yllä ja alla, lapion kohdalla.



Röykkiö



Röykkiö lapion takana.



röykkiö



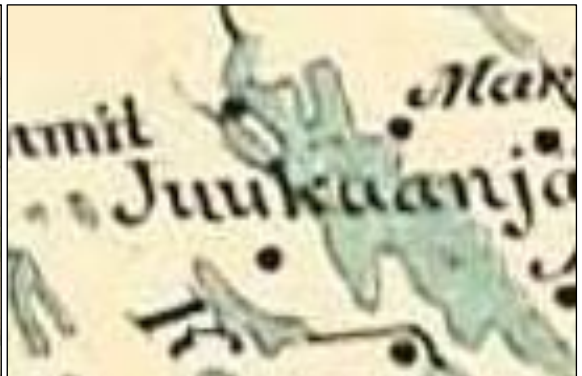
Kuoppa



Ote Juuan kylän isojakokartasta joka mitattu vuosina 1824 – 1835. Karvolanniemi keskellä vasemmalla ja sinne merkitty torppa niemen kärjessä. Niemen kärki peltona.



Pitäjänkarttaote 1840 I



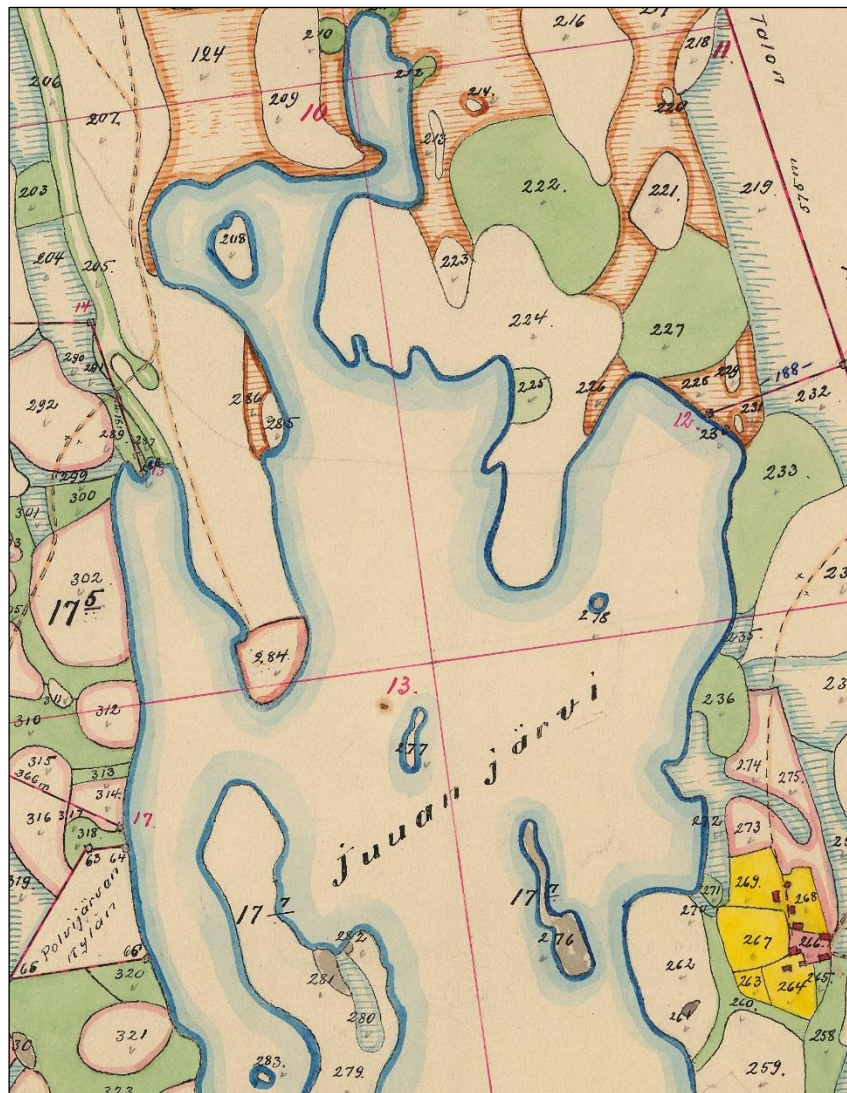
v. 1863 kartta



V. 1887 kartta



ote v. 1940 taloud. kartasta



Ote v. 1925 laaditusta Markkulan tiluksien (17:4) kartasta. Se on jäljennetty 1824 – 1835 kartasta. Jäljennökselle on piirretty kaikkialle rakennukset tarkasti (punaiset neliöt, kuten alhaalla oikealla), toisin kuin isojakokartassa, mutta Karvolanniemeen ei ole merkitty rakennuksia eikä myöskään peltoa.